

รายงานการสำรวจพืชอาหารช้างป่า (*Elephas maximus*) และกระทิง (*Bos gaurus*)
 ในอุทยานแห่งชาติกุยบุรี
 Forage species of Asian elephant (*Elephas maximus*) and Gaur (*Bos gaurus*)
 in Kui Buri national park

*ธรรมนูญ เต็มไชย ดำรงค์ศักดิ์ เฮงสว่าง ปารีชาติ สิ้นสวัสดิ์ และ ตะลอก ทองเกิด
 ศูนย์วิจัยและพัฒนานวัตกรรมการอุทยานแห่งชาติ จังหวัดเพชรบุรี, สำนักอุทยานแห่งชาติ กรมอุทยานแห่งชาติ สัตว์ป่า และพันธุ์พืช
 Thammanoon Temchai, Damrongsak Hengswang, Parichart Sinsawat and Talok Thongkerd
 National Parks Research Center (Petchburi), National Park Office
 Department of National Parks, Wildlife and Plant Conservation
 *Corresponding Author, Email: dhamma57@gmail.com

บทคัดย่อ : การศึกษาครั้งนี้มีวัตถุประสงค์เพื่อต้องการทราบชนิด ลักษณะวิสัย และประโยชน์ ของพรรณพืชที่ช้างป่าและกระทิง ใช้ประโยชน์เป็นอาหาร เพื่อนำข้อมูลมาใช้เป็นแนวทางในการคัดเลือกชนิดพืชสำหรับปลูกฟื้นฟูหรือปลูกเป็นพืชอาหารของช้างป่าและกระทิง โดยทำการสำรวจด้วยวิธีการเดินตามรอยด่านของสัตว์ป่า การติดตั้งกล้องดักถ่ายภาพอัตโนมัติ และการตรวจชนิดพืชจากกองมูล ผลการศึกษาพบพืชที่ช้างป่าและกระทิง ใช้ประโยชน์ 62 วงศ์ 174 สกุล 232 ชนิด โดยใช้เป็นอาหารทั้งส่วนของใบ ผล เปลือกลำต้น และราก และพบว่าหลายชนิดมีประโยชน์ในทางยาที่เป็นประโยชน์สำหรับสัตว์ป่าที่หากินในธรรมชาติ

คำสำคัญ : กุยบุรี กลุ่มป่าแก่งกระจาน พืชอาหารช้าง กระทิง

ABSTRACT : This study aimed to examine the species, character and benefit of plant are feeding by elephants and gaur, which will be used as the guideline to manage the land for restoration as well as elephants and gaur food sources . The study is conducted through different approaches; setting camera-traps and identify plants in the animal dung. The results found elephants and guar consumed 62 of plant families, 174 genera and 232 species which is leaves, fruits , barks and roots that plants are medicinal for wildlife.

Keywords: Kuiburi, Kaeng Krachan forest complex, Elephant, Gaur

คำนำ

นอกจากปัจจัยทางด้านแหล่งน้ำแล้ว ความเสื่อมโทรมของแหล่งอาหารตามธรรมชาติเป็นอีกปัจจัยหนึ่งที่มีผลต่อการเคลื่อนย้ายถิ่นที่อยู่อาศัยของสัตว์ป่า โดยเฉพาะช้างป่า (*Elephas maximus*) และกระทิง (*Bos gaurus*) ซึ่งมักจะออกมาหากินพืชผลทางการเกษตรของชุมชน เกิดเป็นปัญหาความขัดแย้งระหว่างคนกับช้างป่า (Human - Elephant Conflict : HEC)

ในช่วงเวลา 20 ปี ที่ผ่านมา หลายหน่วยงานมีความพยายามในการฟื้นฟูแหล่งอาหารของช้างป่าและกระทิง ให้เพียงพอต่อความต้องการ เพื่อลดปัญหาความขัดแย้งดังกล่าว แต่พบว่าความรู้และความเข้าใจเกี่ยวกับข้อมูลพืชอาหารช้างและกระทิงยังมี

อยู่น้อยมาก ดังปรากฏอยู่เสมอเมื่อหน่วยงานทำการเลือกชนิดพืชที่จะทำการปลูก ซึ่งมักขาดความหลากหลายทางชนิด และบางส่วนได้ใช้พืชต่างถิ่น (exotic species) โดยไม่จำเป็น และโดยธรรมชาติที่แท้จริงแล้วพืชที่สัตว์ป่าใช้ประโยชน์อยู่ตามธรรมชาตินั้นมีความหลากหลาย เป็นสมุนไพรรักษาโรคของสัตว์ป่าอยู่เองตามธรรมชาติ และสัตว์ป่ายังได้ใช้เป็นส่วนหนึ่งของแหล่งน้ำตามธรรมชาติอีกด้วย

รายงานการสำรวจนี้ จึงเป็นแนวทางหนึ่งในการคัดเลือกชนิดพืชที่จะนำมาใช้ฟื้นฟูแหล่งอาหารของช้างและกระทิง รวมถึงสัตว์กินพืชอีกหลายชนิดด้วย

วิธีการศึกษา

การสำรวจภาคสนาม

ใช้การเดินทางตามรอยด่านสัตว์ป่า สังเกตร่องรอยการหากินและการใช้ประโยชน์พรรณพืชโดยช้างป่าและกระทิง รวมถึงการติดตั้งกล้องดักถ่ายภาพสัตว์ป่าอัตโนมัติ เพื่อสังเกตพฤติกรรมการหากิน และการศึกษาจากข้อมูลของช้างป่าและกระทิงที่นำมาจำแนกชนิดพรรณพืชที่อยู่ในกองมูลด้วย

การเดินทางสำรวจได้ทำการเดินสำรวจครอบคลุมระบบนิเวศต่าง ๆ ที่ปรากฏในพื้นที่ทำการศึกษา ตามรายงานของ ธรรมบุญ และคณะ (2559) ซึ่งจำแนกระบบนิเวศในพื้นที่บริเวณนี้ด้วยภาพถ่ายจากดาวเทียม Landsat 5 และดาวเทียม Spot ได้เป็น 11 สังคมพืช ได้แก่ ป่าดิบเขา (hill evergreen forest) ป่าดิบชื้น (moist evergreen forest) ป่าดิบแล้งระดับสูง (upper dry evergreen forest) ป่าดิบแล้งระดับกลาง (middle dry evergreen forest) ป่าดิบแล้งระดับต่ำ (lower dry evergreen forest) ป่าเบญจพรรณ (mixed deciduous forest) ป่าดิบแล้งผสมเบญจพรรณ (dry evergreen mixed

with deciduous forest) ป่าทดแทน (succession forest) ป่าไผ่ (bamboo forest) ไร่ร้าง (old clearing area) และพื้นที่เกษตรกรรม (agricultural area)

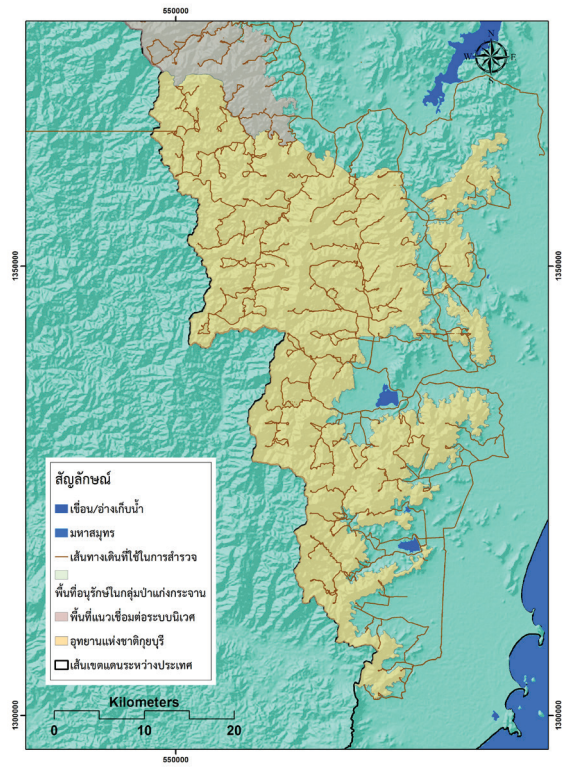
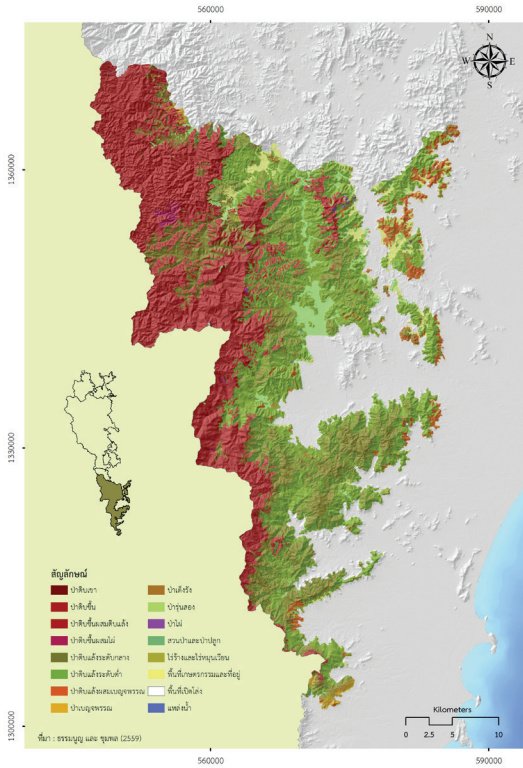
การสำรวจพรรณไม้ในภาคสนามสำหรับชนิดที่ไม่สามารถระบุชื่อได้ จะทำการเก็บตัวอย่างสำหรับนำมาจำแนกชนิดตามหลักพฤกษศาสตร์และทำการตรวจสอบคุณสมบัติของพืชจากแหล่งอ้างอิงอื่น ๆ

พื้นที่ทำการศึกษา

อุทยานแห่งชาติกุยบุรีและพื้นที่แนวเชื่อมต่อระบบนิเวศระหว่างอุทยานแห่งชาติแก่งกระจานและอุทยานแห่งชาติกุยบุรี (ภาพที่ 1)

ระยะเวลาดำเนินการ

ตุลาคม 2557 – กันยายน 2558



ที่มา : ธรรมบุญ และ ชุมพล (2559)

ภาพที่ 1 แผนที่การกระจายของระบบนิเวศต่าง ๆ ในอุทยานแห่งชาติกุยบุรี และเส้นทางที่ใช้ในการเดินสำรวจ

ผลการศึกษา

1. ความหลากหลายชนิดของพืชอาหารช้างป่าและกระทิง

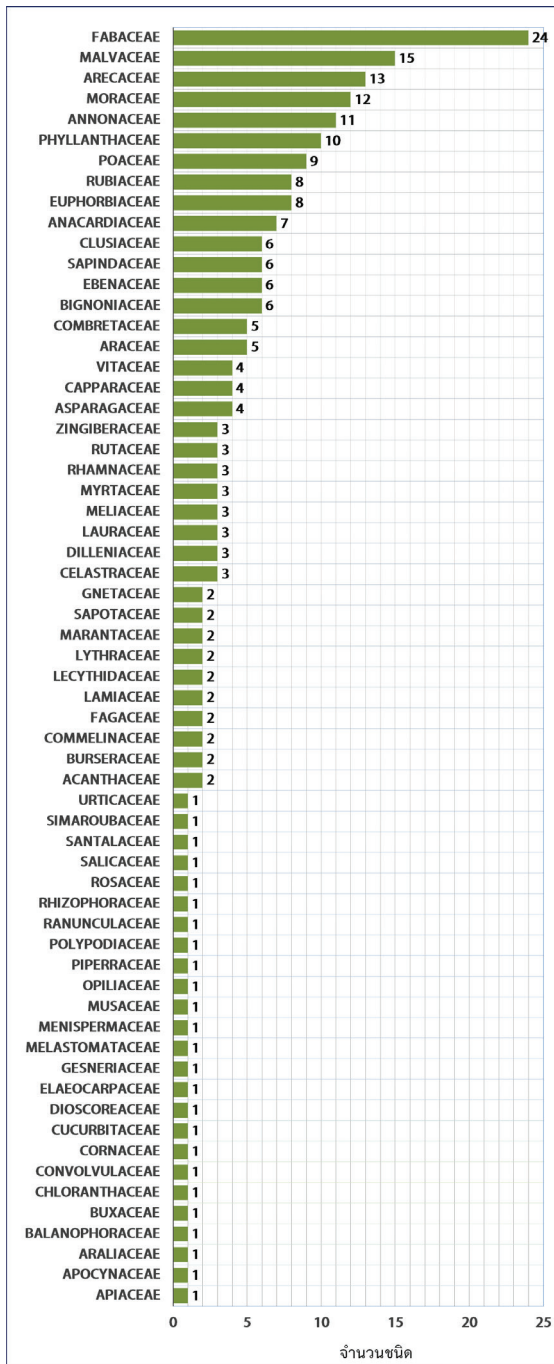
พบว่าในพื้นที่อุทยานแห่งชาติกุยบุรี มีพืชที่ช้างป่า (*Elephas maximus*) และกระทิง (*Bos gaurus*) ใช้ประโยชน์ 62 วงศ์ 174 สกุล 232 ชนิด ซึ่งเพิ่มเติมจากข้อมูลที่ศูนย์วิจัยและพัฒนา นวัตกรรมอุทยานแห่งชาติ จังหวัดเพชรบุรี (2555) เคยรายงานข้อมูลพืชอาหารช้างป่าและกระทิงเฉพาะในบริเวณพื้นที่โครงการอนุรักษ์ และฟื้นฟูสภาพป่าป่าสงวนแห่งชาติป่ากุยบุรีอันเนื่องมาจากพระราชดำริ ไว้จำนวน 37 วงศ์ 80 สกุล 98 ชนิด

วงศ์พรรณพืชที่ช้างป่าและกระทิงใช้ประโยชน์มากที่สุดคือวงศ์ถั่ว (Fabaceae) เช่น มะค่าโมง (*Azelia xylocarpa* (Kurz) Craib) สะตอป่า (*Parkia leiophylla* Kurz) เหยียง (*Parkia timoriana* (DC.) Merr.) อ้อยสามสวน (*Millettia sericea* (Vent.) Wight &

Am. ex Hassk.) ประดงเลือด (*Spatholobus harmandii* Gagnep.) และมะขาม (*Tamarindus indica* L.) ซึ่งพืชในวงศ์นี้สามารถให้พลังงานได้ดี

รองลงมาคือ วงศ์ปอ (Malvaceae) ซึ่งเป็นพืชที่มีเส้นใยอาหาร โดยพบว่าช้างป่าชอบกินเปลือกลำต้นของพืชในวงศ์นี้มาก ถัดมาคือวงศ์หมาก (Arecaceae) ได้แก่ จำพวกหมากและหวาย ซึ่ง ช้างป่าสามารถกินได้ทั้งส่วนของคอกยอดลำต้นและส่วนของผล และรองลงมาคือวงศ์ขนุน (Moraceae) ซึ่งส่วนใหญ่ช้างป่าและกระทิงจะกินส่วนของผล ซึ่งมีกลิ่นหอม และบางชนิดจะกินในส่วนของใบด้วย รองลงมาคือวงศ์มะยม (Phyllanthaceae) ซึ่งกินได้ทั้งใบและผล และวงศ์น้อยหน่า (Annonaceae) ซึ่งกินทั้งส่วนของใบ ผล และเปลือกของลำต้นหรือทั้งเถา (กรณีชนิดที่เป็นไม้เถา) ซึ่งมีเส้นใยที่ยาว

สำหรับวงศ์อื่น ๆ แสดงดังภาพที่ 2 และตาราง
ผนวกที่ 1



ภาพที่ 2 จำนวนชนิดพืชอาหารช้างป่า (*E. maximus*)
และกระทิง (*B. gaurus*) แยกตามวงศ์ของ
พรรณไม้ (family)

2. ลักษณะวิสัยของพืชอาหารช้างป่าและกระทิง

พบว่าพืชอาหารช้างป่าและกระทิงส่วนใหญ่ (98 ชนิด) เป็นไม้ยืนต้นขนาดใหญ่ (Tree) ซึ่งพืชในกลุ่มนี้ บางชนิดเป็นพืชที่ผลกินเป็นอาหารได้ เช่น มะค่าโมง (*Azelia xylocarpa* (Kurz) Craib) มะหาด (*Artocarpus lacucha* Roxb. ex Buch.-Ham.) ชนุนป่า (*Artocarpus rigidus* Blume) เหยียง (*Parkia timoriana* (DC.) Merr.) บางชนิดมีเปลือกที่ให้เส้นใยที่ช้างป่าชอบกิน เช่น ปออีแก้ง (*Pterocymbium tinctorium* (Blanco) Merr.)

รองลงมา คือ กลุ่มที่เป็นไม้พุ่ม (Shrub) ซึ่งช้างป่า และกระทิง จะกินทั้งในส่วนของใบ ผล และเปลือกลำต้น

กลุ่มของไม้เถา ได้แก่ เถาวัลย์ หลายชนิดที่มีเส้นใย ในส่วนของเถา และส่วนของใบหรือผลที่กินได้ เช่น รางจืด (*Thunbergia laurifolia* Lindl.) กล้วยหมูสัง (*Uvaria grandiflora* Roxb. ex Hornem. var. *grandiflora*) คุย (*Willughbeia edulis* Roxb.)

กลุ่มของหญ้า มีทั้งหญ้าต่างถิ่นและหญ้าพื้นเมือง ที่ น่าสนใจ คือ หญ้าใบไม้ (*Acroceras munroanum* (Balansa) Henrard) และ เตื่อยหิน (*Coix lachryma - jobi* L. var. *monilifer* Watt) ซึ่งสามารถนำมาพัฒนาหรือ ปรับปรุงพันธุ์ให้เป็นหญ้าพันธุ์พื้นเมืองทดแทนหญ้าต่างประเทศได้

รายละเอียดแสดงดังภาพที่ 3 และรายละเอียดของ ส่วนที่ใช้ประโยชน์ในแต่ละชนิดแสดงในตารางผนวกที่ 1

3. ส่วนของพืชที่ช้างป่าและกระทิงใช้ประโยชน์

พบว่า ช้างป่า (*E. maximus*) และกระทิง (*B. gaurus*) ใช้ประโยชน์ในส่วนต่าง ๆ ของพืช ได้แก่ ราก ลำต้น ใบ ดอก และผล พืชบางชนิดอาจกินได้เฉพาะ บางส่วน หรือบางชนิดสามารถกินได้ทุกส่วน โดยส่วน ของพืชที่ช้างและกระทิงใช้ประโยชน์มากที่สุดคือ ส่วนของใบ โดยพืชในกลุ่มนี้มีทั้งหมด 187 ชนิด เช่น รางจืด (*Thunbergia laurifolia* Lindl.) มะปริง (*Bouea oppositifolia* (Roxb.) Meisn.) กล้วยหมูสัง

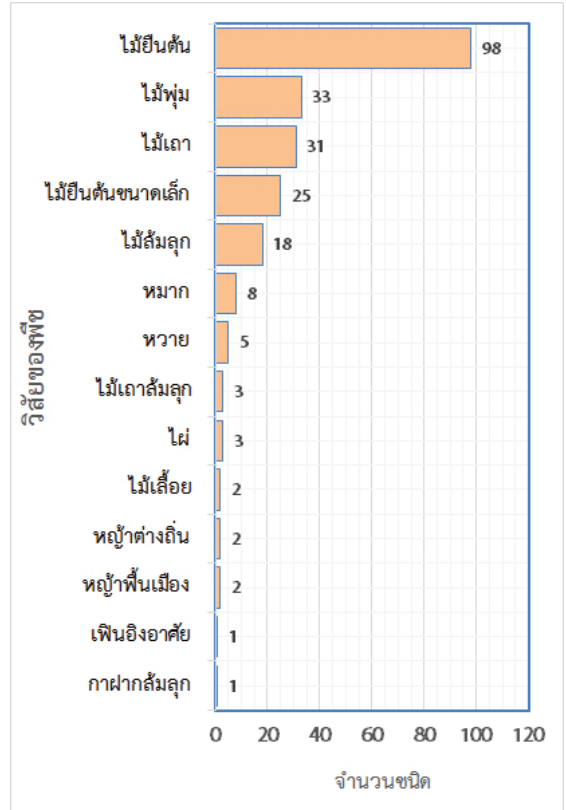
(*Uvaria grandiflora* Roxb. ex Hornem. var. *grandiflora*) ผักหนาม (*Lasia spinosa* (L.) Thwaites) จิ้งไทย (*Rhapis subtilis* Becc.) และ แคทราย (*Stereospermum cylindricum* Pierre ex Dop.) เป็นต้น

รองลงมา คือ ส่วนของผล โดยในกลุ่มนี้พบทั้งหมด 111 ชนิด โดยเฉพาะชนิดที่ผลสุกแล้วมีกลิ่นหอมแรง เช่น มะม่วงหิมพานต์ (*Anacardium occidentale* L.) ซึ่งเป็นพืชต่างถิ่น มะม่วงป่า (*Mangifera caloneura* Kurz) มะกอก (*Spondias pinnata* (L. f.) Kurz) นางเลว (*Cyathocalyx harmandii* (Finet & Gagnep.) R. J. Wang & R. M. K. Saunders) ระกำ (*Salacca wallichiana* Mart.) มะหาด (*Artocarpus lacucha* Roxb. ex Buch.-Ham.) ชะมวง (*Garcinia cowa* Roxb. ex Choisy) มังคุดป่า (*Garcinia costata* Hemsl. ex King) พะวา (*Garcinia speciosa* Wall.) ช้างไห้ (*Borassodendron machadonis* (Ridl.) Becc.) และ มะตาด (*Dillenia indica* L.) เป็นต้น

ทั้งนี้ พบว่ามีหลายชนิดที่สัตว์ป่าใช้เป็นอาหารได้หลาย ๆ ส่วน เช่น กินทั้งใบ และผล หรือกินเปลือกลำต้นและใบ เป็นต้น

3. ประโยชน์ของพืชที่มีผลต่อช้างป่าและกระทิง

จากการตรวจเอกสารที่สามารถระบุสรรพคุณของพืชอาหารที่ได้จากการสำรวจ ภายใต้สมมติฐานว่าสรรพคุณหรือฤทธิ์ทางยาของพรรณพืชสามารถส่งผลต่อช้างป่าและกระทิงได้เช่นเดียวกับมนุษย์ เนื่องจากเป็นสัตว์เลี้ยงลูกด้วยนม (mammal) เช่นเดียวกัน โดยพืชที่เป็นเพียงกลุ่มของผักเพื่อกินให้อิ่มนั้นพบมากที่สุด คือ 45 ชนิด รองลงมาคือพืชที่มีฤทธิ์ช่วยแก้ไข บำรุงกำลัง ถอนพิษ และเป็นยาระบาย พบจำนวน 41, 39, 14 และ 12 ชนิด ตามลำดับ ดังนั้น การปล่อยให้สัตว์ป่ามีโอกาสกินอาหารเองที่หลากหลายชนิดที่มีตามธรรมชาติ จึงเป็นเรื่องสำคัญที่ช่วยสร้างความแข็งแรงและภูมิคุ้มกันตามธรรมชาติ นอกจากนี้แล้ว พืชบางชนิดนอกจากเส้นใย



ภาพที่ 3 วิสัยของพืชอาหารช้างป่าและกระทิง ที่พบในอุทยานแห่งชาติกุยบุรี

อาหารและประโยชน์ทางยาแล้ว ยังสามารถให้น้ำทดแทนแหล่งน้ำบนพื้นที่ภูเขาได้เป็นอย่างดี พืชในกลุ่มน้ำ เช่น ไม้หลายชนิด หวาย และเถาว์วัลย์จำพวกกรงจืด (*Thunbergia laurifolia* Lindl.) เถาว์วัลย์น้ำ (*Tetrastigma leucostaphylum* (Dennst.) Alston) และ ย่านสะบ้า (*Entada rheedii* Spreng.) เป็นต้น

ดังนั้น การคัดเลือกชนิดพืชอาหารเพื่อนำมาปลูกเพื่อการจัดการสัตว์ป่า จึงไม่ควรมุ่งเน้นเฉพาะที่เป็นหญ้าเพียงไม่กี่ชนิดเพราะจะทำให้สัตว์ป่าขาดสมดุลทางอาหารกลุ่มที่เป็นยา อาจส่งผลกระทบยาวต่อสุขภาพของสัตว์ป่า โดยอาจจะมีแปลงหญ้าเพื่อเพิ่มกำลังผลิตของอาหารตามธรรมชาติ ในบริเวณชายขอบแปลงหญ้าหรือลึกเข้าไปในป่าควรเสริมพืชกลุ่มสมุนไพรและพืชเก็บน้ำไว้ด้วย



ภาพที่ 4 ตัวอย่างพืชอาหารช้างป่าและกระทิงในอุทยานแห่งชาติกุยบุรี ก. ชันทองพญาบาท (*Suregada multiflora* (A. Juss.) Bail.) ข. เมื่อย (*Gnetum cuspidatum* Blume) ค. กล้ายหมูสัง (*Uvaria grandiflora* Roxb. ex Hornem. var. *grandiflora*) ง. มะหาด (*Artocarpus lacucha* Roxb. ex Buch.-Ham.) จ. ชะมวง (*Garcinia lanceifolia* Roxb.) ฉ. รางจืด (*Thunbergia laurifolia* Lindl.)



ก.



ข.



ค.



ง.



จ.



ฉ.

ภาพที่ 5 ก. ย่านมูรู (*Poikilospermum suaveolens* (Blume) Merr.) ข. ขนุนปาน (*Artocarpus rigidus* Blume) ค. เครื่องปลอก (*Ventilago harmandiana* Pierre.) ง. เหมียง (*Parkia timoriana* (DC.) Merr.) จ. คอแลน (*Xerospermum noronhianum* (Blume) Blume) ฉ. มะขามป้อม (*Phyllanthus emblica* L.)



ก.



ข.



ค.



ง.



จ.



ฉ.

ภาพที่ 6 ก. เตื่อยหิน (*Coix lachryma - jobi* L. var. *monilifer* Watt) ข. ปออีแก้ง (*Pterocymbium tinctorium* (Blanco) Merr.) ค. ฟักข้าว (*Momordica cochinchinensis* (Lour.) Spreng.) ง. เต่าร้างแดง (*Caryota mitis* Lour.) จ. สำรองกะโหลก (*Scaphium scaphium* (Wall. ex G. Don) G. Planc.) ฉ. เหมียง (*Gnetum gnemon* L. var. *tenerum* Markgr.)

สรุปผลการศึกษา

ผลการศึกษาในครั้งนี้ แสดงให้เห็นว่าพืชที่เป็นอาหารของช้างป่าและกระทิงที่มีตามธรรมชาติ นั้น มีอยู่เป็นจำนวนมาก และส่วนใหญ่นอกจากจะเป็นอาหารแล้ว ยังเป็นยารักษาโรคสำหรับสัตว์ป่าที่มีตามธรรมชาติได้อย่างครบถ้วน นอกจากนี้พรรณพืชบางชนิดยังเป็นแหล่งน้ำที่สะสมอยู่ตามส่วนต่าง ๆ ที่ช่วยให้สัตว์ป่าใช้ทดแทนสำหรับการเดินทางข้ามไปตามแหล่งภูเขาที่

ปราศจากแหล่งน้ำผิวดินได้อีกด้วย

ข้อมูลที่ได้จากการศึกษาครั้งนี้ สามารถนำไปใช้คัดเลือกในการเพิ่มความหลากหลายของพืชอาหารช้างป่าและกระทิงในพื้นที่ที่ต้องการจัดการ และที่สำคัญคือพืชบางชนิดมีศักยภาพที่จะใช้ปลูกทดแทนหญ้าที่เป็นชนิดพันธุ์จากต่างประเทศได้ด้วย

เอกสารและสิ่งอ้างอิง

- Medthai. 2014. สมุนไพร. แหล่งที่มา : <https://medthai.com/herb/>, 14 ธ.ค. 60.
- ธรรมนุญ เต็มไชย และ ชุมพล แก้วเกตุ. 2559. การเปลี่ยนแปลงพื้นที่ป่าไม้ในกลุ่มป่าแก่งกระจาน ภายหลังการขึ้นทะเบียนมรดกอาเซียน: อุทยานแห่งชาติกุยบุรี. ศูนย์วิจัยและพัฒนา นวัตกรรมอุทยานแห่งชาติ จังหวัดเพชรบุรี ส่วนวิจัยและพัฒนา นวัตกรรมอุทยานแห่งชาติ สำนักอุทยานแห่งชาติ, กรมอุทยานแห่งชาติ สัตว์ป่า และพันธุ์พืช, เพชรบุรี. 77 หน้า
- ธรรมนุญ เต็มไชย และ ทรงธรรม สุขสว่าง. 2559. พรรณไม้ที่ขึ้นพื้นเมืองใช้ประโยชน์คุณค่าจากมรดกอาเซียนแก่งกระจาน – กุยบุรี. พิมพ์ครั้งที่ 1. โรงพิมพ์สหกรณ์การเกษตรแห่งประเทศไทย จำกัด, กรุงเทพมหานคร.
- พรทิพย์ เต็มวิเศษ และ ธนาธิป ฉิมแพ. 2560. ประมวลสรรพคุณสมุนไพร เล่ม 2. พิมพ์ครั้งที่ 1. แมกเนท สโตร์. กรุงเทพมหานคร.
- ศูนย์ศึกษาและวิจัยอุทยานแห่งชาติทางบก จังหวัดเพชรบุรี. 2555. รายงานสำรวจพืชอาหารช้างป่า และกระทิง ในอุทยานแห่งชาติกุยบุรี. 8 หน้า.
- จิรัชย์ อาคะจักร และ วุฒินันท์ พวงสาย. 2558. การศึกษาพฤติกรรมการกินพืชอาหารของช้างฝูงและช้างโทน ในพื้นที่เขตรักษาพันธุ์สัตว์ป่าภูหลวง จังหวัดเลย. หน้า 401 - 447. ใน ผลงานวิจัยและรายงานความก้าวหน้างานวิจัยประจำปี 2556 – 2558. กลุ่มงานวิจัยสัตว์ป่า สำนักอนุรักษ์สัตว์ป่า กรมอุทยานแห่งชาติ สัตว์ป่า และพันธุ์พืช. กรุงเทพมหานคร

ตารางผนวกที่ 1 พืชอาหารช้าง (*Elephas maximus*) และกระทิง (*Bos gaurus*) ในอุทยานแห่งชาติภูยิบูรี

ลำดับที่	วงศ์	ชื่อวิทยาศาสตร์	ชื่อสามัญ	ส่วนที่สัตว์ป่าใช้ประโยชน์	สรรพคุณ
1	Acanthaceae	<i>Marcania grandiflora</i> J. B. Imlay	โกลกนางน้ำจืด	ใบอ่อน, ดอก	ใช้เป็นผักสด
2	Acanthaceae	<i>Thunbergia laurifolia</i> Lindl.	เถารางจืด	ใบ	ถอนพิษ, ล้างพิษในร่างกาย
3	Anacardiaceae	<i>Anacardium occidentale</i> L.	มะม่วงหิมพานต์	ผล	บำรุงกำลัง
4	Anacardiaceae	<i>Bouea oppositifolia</i> (Roxb.) Meisn.	มะปริง	ใบ ผล	ถอนพิษ
5	Anacardiaceae	<i>Dracontomelon dao</i> (Blanco) Merr. & Rolfe	พระเจ้าห้าพระองค์	ใบอ่อน ผล	ถอนพิษ
6	Anacardiaceae	<i>Mangifera caloneura</i> Kurz	มะม่วงป่า	ผล	ช่วยเสริมภูมิต้านทาน
7	Anacardiaceae	<i>Mangifera cochinchinensis</i> Engl.	มะม่วงไข่แลน	ผล	เป็นผลไม้
8	Anacardiaceae	<i>Spondias bipinnata</i> Airy Shaw & Forman	มะกัก	ใบ, ผล	ใช้เป็นผักสด
9	Anacardiaceae	<i>Spondias pinnata</i> (L. f.) Kurz	มะกอก	ผล	แก้กระหายน้ำ
10	Annonaceae	<i>Anaxagorea luzonensis</i> A. Gray	กำลังวัวเถลิง	ใบ	บำรุงกำลัง
11	Annonaceae	<i>Artabotrys burmanicus</i> A. DC.	นมขะนึ	เถา, ใบอ่อน	ใช้เป็นผักสด
12	Annonaceae	<i>Artabotrys harmandii</i> Finet & Gagnep.	นมวัว	ใบ	ใช้เป็นผักสด
14	Annonaceae	<i>Dasydaschalon dasymaschalum</i> (Blume) I. M. Turner	บุทรง	ใบอ่อน ผล	เป็นผลไม้
13	Annonaceae	<i>Cyathocalyx harmandii</i> (Finet & Gagnep.) R. J. Wang & R. M. K. Saunders	นางเลว	ผล	ใช้เป็นผักสด เป็นผลไม้
15	Annonaceae	<i>Mitrephora winitii</i> Craib	มหาพรหม	ผล	ใช้เป็นผักสด
16	Annonaceae	<i>Pseuduvaria rugosa</i> (Blume) Merr.	สังหยด้า	ใบ, ผล	ใช้เป็นผักสด

ตารางผนวกที่ 1 (ต่อ)

ลำดับที่	วงศ์	ชื่อวิทยาศาสตร์	ชื่อสามัญ	ส่วนที่สัตว์ป่าใช้ประโยชน์	สรรพคุณ
17	Annonaceae	<i>Uvaria cherrevensis</i> (Pierre ex Finet & Gagnep.) L. L. Zhou, Y. C. F. Su & R. M. K. Saunders	พิพวนน้อย	เถา ผล	แก้ไข้
18	Annonaceae	<i>Uvaria cordata</i> (Dunal) Alston	กล้วยหมื่นเส็กเล็ก	ใบ	แก้ปวดท้อง
19	Annonaceae	<i>Uvaria grandiflora</i> Roxb. ex Hornem. var. <i>grandiflora</i>	กล้วยหมื่นเส็ก	ใบ	แก้ปวดท้อง
20	Annonaceae	<i>Uvaria rufa</i> Blume	นมแมว	ผล, ใบอ่อน	แก้ไข้
21	Apiaceae	<i>Hydrocotyle javanica</i> Thunb.	ผักหนอก	ทั้งต้น	แก้ไข้
22	Apocynaceae	<i>Willughbeia edulis</i> Roxb.	คุย	เถา ผล	บำรุงกำลัง
23	Araceae	<i>Aglaonema simplex</i> (Blume) Blume	ว่านชื่นหมาก	ใบอ่อน	บำรุงกำลัง
24	Araceae	<i>Alocasia hypnosa</i> J. T. Yin, Y. H. Wang & Z. F. Xu	กระดาก	ใบอ่อน	ถอนพิษ
25	Araceae	<i>Amorphophallus polyanthus</i> Hett. & M. Sizemore	บุก	ก้านใบ ใบ	รักษาบาดแผล
26	Araceae	<i>Lasia spinosa</i> (L.) Thwaites	ผักทาม	ใบ	บำรุงกำลัง
27	Araceae	<i>Scindapsus officinalis</i> (Roxb.) Schott	พลูช้าง	ใบอ่อน	บำรุงกำลัง
28	Araliaceae	<i>Trevesia palmata</i> (Roxb. ex Lindl.) Vis.	ต่างหลวง	ผลอ่อน, ใบอ่อน	แก้ไข้
29	Arecaceae	<i>Arenga westerhoutii</i> Griff.	หลังกับ	ผล	รักษาโรคผิวหนัง
30	Arecaceae	<i>Borassodendron machadonis</i> (Ridl.) Becc.	ช้างไห้	ผล	รักษาโรคผิวหนัง
31	Arecaceae	<i>Calamus acanthospathus</i> Griff.	หวายหอม	ลำต้น, ยอดอ่อน, ผล	แก้ไข้
32	Arecaceae	<i>Calamus rudentum</i> Lour.	หวายซี่เตียน	ลำต้น, ยอดอ่อน, ผล	แก้ไข้
33	Arecaceae	<i>Calamus</i> sp.	หวาย	ผล	แก้ไข้

ตารางผนวกที่ 1 (ต่อ)

ลำดับที่	วงศ์	ชื่อวิทยาศาสตร์	ชื่อสามัญ	ส่วนที่สัตว์ป่าใช้ประโยชน์	สรรพคุณ
34	Arecaceae	<i>Caryota mitis</i> Lour.	เต่าร้างแดง	ใบ, ผล, ใสน้	บำรุงกำลัง
35	Arecaceae	<i>Cyrtostachys renda</i> Blume	หมากแดง	ผล	แก้เซ้
36	Arecaceae	<i>Licuala paludosa</i> Griff.	กะพ้อ	ผล	ใช้เป็นฝักสด
37	Arecaceae	<i>Livistona speciosa</i> Kurz	ค้อ	ผล	ใช้เป็นฝักสด
38	Arecaceae	<i>Plectocomia elongata</i> Mart. & Blume	หวายก้ำพาด	ยอดอ่อน, ลำต้น	แก้เซ้
39	Arecaceae	<i>Plectocomiopsis geminiflora</i> (Griff.) Becc.	หวายกุ่มง่ามพราย	ใบอ่อน, ลำต้น, ยอดอ่อน, ผล	แก้เซ้
40	Arecaceae	<i>Rhapis subtilis</i> Becc.	จิ้งไทย	ใบ	ใช้เป็นฝักสด
41	Arecaceae	<i>Salacca wallichiana</i> Mart.	ระกำ	ผล	บำรุงกำลัง
42	Asparagaceae	<i>Asparagus racemosus</i> Willd.	สามสิบ	ใบ	แก้ท้องเสีย
43	Asparagaceae	<i>Aspidistra longifolia</i> Hook. f.	นางแฉว	ยอดอ่อน, ใบอ่อน	ใช้เป็นฝักสด
44	Asparagaceae	<i>Chlorophytum orchidastrum</i> Lindl.	ว่านน้ำเขา	ใบ, ดอก	ใช้เป็นฝักสด
45	Asparagaceae	<i>Dracaena conferta</i> Ridl.	กำลังราชสีห์	ใบอ่อน	บำรุงเลือด
46	Balanophoraceae	<i>Balanophora laxiflora</i> Hemsf.	ขุนดิน	ดอก	รักษาโรคผิวหนัง
47	Bignoniaceae	<i>Fernandoa adenophylla</i> (Wall. ex G. Don) Steenis	แคหางค่าง	ใบ, ฝักอ่อน	บำรุงเลือด
48	Bignoniaceae	<i>Markhamia stipulata</i> (Wall.) Seem. var. <i>stipulata</i>	แคหัวหมู	ใบอ่อน ดอก	แก้ท้องเสีย
49	Bignoniaceae	<i>Oroxylum indicum</i> (L.) Benth. ex Kurz	เพกา	ใบ, ฝักอ่อน	รักษาบาดแผล
50	Bignoniaceae	<i>Pajanelia longifolia</i> (Willd.) K. Schum.	อีโปง	ใบอ่อน, ดอก, ผล	ใช้เป็นฝักสด
51	Bignoniaceae	<i>Stereospermum cylindricum</i> Pierre ex Dop.	แคทราย	ยอดอ่อน, ใบอ่อน, ดอก, ผล	ใช้เป็นฝักสด

ตารางผนวกที่ 1 (ต่อ)

ลำดับที่	วงศ์	ชื่อวิทยาศาสตร์	ชื่อสามัญ	ส่วนที่สัตว์ป่าใช้ประโยชน์	สรรพคุณ
52	Bignoniaceae	<i>Stereospermum fimbriatum</i> (Wall. ex G. Don) A. DC.	แคยอตก้า	ยอดอ่อน, ใบอ่อน, ดอก, ผล	บำรุงเลือด
53	Burseraceae	<i>Garuga pinnata</i> Roxb.	ตะคร้ำ	ใบอ่อน, ผล	บำรุงกำลัง
54	Burseraceae	<i>Protium serratum</i> Engl.	มะแฟน	ผล, ใบอ่อน	แก้ไข้ และถอนพิษ
55	Buxaceae	<i>Buxus cochinchinensis</i> Pierre ex Gagnep.	กระจันทก	ใบอ่อน	บำรุงเลือด
56	Capparaceae	<i>Capparis micrantha</i> DC.	ชิงซี่	ใบอ่อน	แก้ไข้ และถอนพิษ
57	Capparaceae	<i>Capparis pyrifolia</i> Lam.	หนามทางนกกระดัง	ลำต้น, ยอดอ่อน, ผล	แก้ไข้
58	Capparaceae	<i>Crateva adansonii</i> DC. subsp. <i>trifoliata</i> (Roxb.) Jacobs	กุ่มบก	ใบอ่อน, ดอก	บำรุงกำลัง
59	Capparaceae	<i>Crateva magna</i> (Lour.) DC.	กุ่มน้ำ	ใบ, ดอก	บำรุงกำลัง
60	Celastraceae	<i>Glyptopetalum gracilipes</i> Pierre	ตับหาลาม	ใบอ่อน	ใช้เป็นฝักสด
61	Celastraceae	<i>Kokoona filiformis</i> (M. A. Lawson) C. E. C. Fisch.	มะแดง	เมล็ดในผลแก่	ใช้เป็นฝักสด
62	Celastraceae	<i>Salacia chinensis</i> L.	กำแพงเจ็ดชั้น	ใบอ่อน, เถา	บำรุงเลือด บำรุงกำลัง
63	Chloranthaceae	<i>Chloranthus elatior</i> Link	กระดุกไก่	พุ่มต้น	แก้ไข้ กามโรค
64	Clusiaceae	<i>Garcinia atroviridis</i> Griff. ex T. Anderson	ชะมวงช้าง	ผล, ใบอ่อน	ใช้เป็นยาระบาย
65	Clusiaceae	<i>Garcinia costata</i> Hemsl. ex King	มังคุดป่า	ผล, ใบอ่อน	ใช้เป็นยาระบาย
66	Clusiaceae	<i>Garcinia cowa</i> Roxb. ex Choisy	ชะมวง	ใบอ่อน, ผล	บำรุงเลือด แก้ไข้ และถอนพิษ
68	Clusiaceae	<i>Garcinia lanceifolia</i> Roxb.	ชะมวง	ใบอ่อน, ผล	ใช้เป็นยาระบาย แก้ไข้

ตารางผนวกที่ 1 (ต่อ)

ลำดับที่	วงศ์	ชื่อวิทยาศาสตร์	ชื่อสามัญ	ส่วนที่สัตว์ป่าใช้ประโยชน์	สรรพคุณ
69	Clusiaceae	<i>Garcinia pedunculata</i> Roxb. ex Buch.-Ham	มะตะพุดอด	ใบอ่อน, ผล	แก้ไข้ และบำรุงกำลัง
70	Clusiaceae	<i>Garcinia speciosa</i> Wall.	พะวา	ใบอ่อน, ผล	ใช้เป็นยาระบาย
71	Combretaceae	<i>Combretum procursum</i> Craib	สะแกเถา	เถา, ใบอ่อน	แก้ไข้
72	Combretaceae	<i>Combretum punctatum</i> Blume	สะแกวัลย์	ใบอ่อน, เถา	แก้ไข้ และบำรุงกำลัง
73	Combretaceae	<i>Combretum quadrangulare</i> Kurz	สะแกนา	เปลือก, ใบอ่อน	ยารักษาเมเร็ง
74	Combretaceae	<i>Terminalia bellinica</i> (Gaertn.) Roxb.	สมอพิเภก	ผล, ใบอ่อน	แก้ปวดฟัน
75	Combretaceae	<i>Terminalia chebula</i> Retz. var. <i>chebula</i>	สมอไทย	ผล, ใบอ่อน	บำรุงหัวใจ
76	Commelinaceae	<i>Commelina diffusa</i> Burm. f.	ผักปลาก	ยอดอ่อน, ใบอ่อน	รักษาโรคผิวหนัง
77	Commelinaceae	<i>Pollia thyrsoiflora</i> (Blume) Steud.	ระริน	ทั้งต้น	ใช้เป็นผักสด
78	Convolvulaceae	<i>Merremia vitifolia</i> (Burm. f.) Hallier f.	จิ้งจอกเห็ดอง	ใบอ่อน	รักษาบาดแผล
79	Cornaceae	<i>Alangium salvifolium</i> (L. f.) Wangerin subsp. <i>hexapetalum</i> (Lam.) Wangerin	ปฐู	ใบอ่อน	บำรุงกำลัง
80	Cucurbitaceae	<i>Momordica cochinchinensis</i> (Lour.) Spreng.	ฟักข้าว	ใบ, ผล	ใช้ถอนพิษ แก้ปวดหลัง ใช้รักษาเมเร็ง ใช้บำรุงปอด
81	Dilleniaceae	<i>Dillenia indica</i> L.	มะตาด	ผล	บำรุงร่างกาย แก้ไข้ เป็นยาระบาย แก้ปวดท้อง แก้ไอ
82	Dilleniaceae	<i>Dillenia obovata</i> (Blume) Hoogland	ลำต้นใหญ่	ใบอ่อน, ผล	แก้ท้องเสีย
83	Dilleniaceae	<i>Dillenia ovata</i> Wall. ex Hook. f. & Thomson	ลำต้นเล็ก	ใบอ่อน, ผล	แก้ไข้

ตารางผนวกที่ 1 (ต่อ)

ลำดับที่	วงศ์	ชื่อวิทยาศาสตร์	ชื่อสามัญ	ส่วนที่ตัดวป่าใช้ประโยชน์	สรรพคุณ
84	Dioscoreaceae	<i>Dioscorea alata</i> L.	มันเสา	เถา, ผล	รักษาบาดแผล แก้ปวดท้อง ท้องอืด
85	Ebenaceae	<i>Diospyros areolata</i> King & Gamble	มะพลับ	ใบอ่อน, ผล	บำรุงกำลัง
86	Ebenaceae	<i>Diospyros bejoudii</i> Lecomte	อีโต	ใบอ่อน, ผล	ใช้เป็นฝักสด
87	Ebenaceae	<i>Diospyros defectrix</i> H. R. Fletcher	พญารากดำ	ใบอ่อน, ผล	บำรุงกำลัง
88	Ebenaceae	<i>Diospyros mollis</i> Griff.	มะเกลือ	ใบอ่อน, ผล	ขับพยาธิ
89	Ebenaceae	<i>Diospyros montana</i> Roxb.	ถ่านไฟ	ใบอ่อน, ผล	ขับพยาธิ
90	Ebenaceae	<i>Diospyros</i> sp.	มะเกลือหนาม	ใบอ่อน, ผล	ขับพยาธิ
91	Elaeocarpaceae	<i>Elaeocarpus grandiflorus</i> Sm.	ไคร้ช้อย	ใบอ่อน, ผล	บำรุงกำลัง
92	Euphorbiaceae	<i>Acalypha siamensis</i> Oliv. ex Gage	ซาป่า	ใบ	แก้ไข้
93	Euphorbiaceae	<i>Chorisandrachne diplosperma</i> Airy Shaw	ไม้แป้ง	ยอดอ่อน, ใบอ่อน	ใช้เป็นฝักสด
94	Euphorbiaceae	<i>Cleidion javanicum</i> Blume	ตีหมี่	ใบอ่อน	ยารักษาเมเร็ง ยาแก้ไข้
95	Euphorbiaceae	<i>Croton argyratus</i> Blume	เปล้าเงิน	ใบ, ผล	แก้โรคน้ำเหลืองเสีย บำรุงกำลัง
96	Euphorbiaceae	<i>Croton persimilis</i> Müll. Arg.	เปล้าหลวง	ใบอ่อน	บำรุงเลือด และบำรุงกำลัง
97	Euphorbiaceae	<i>Croton stellatopilosus</i> H. Ohba	เปล้าน้อย	ใบอ่อน	บำรุงกำลัง
98	Euphorbiaceae	<i>Mallotus philippensis</i> (Lam.) Müll. Arg.	คำแสด	ใบอ่อน	ยาระบาย และแก้ไข้
99	Euphorbiaceae	<i>Suregada multiflora</i> (A. Juss.) Baill.	ชั้นทองพญาบาท	ทั้งต้น	ถอนพิษ
100	Fabaceae	<i>Afzelia xylocarpa</i> (Kurz) Craib	มะค้ำโมง	เมล็ด	ขับพยาธิ รักษาโรคผิวหนัง
101	Fabaceae	<i>Albizia lebbek</i> (L.) Benth.	พญาช้	ใบอ่อน, ผลอ่อน	เป็นยาสมาน

ตารางผนวกที่ 1 (ต่อ)

ลำดับที่	วงศ์	ชื่อวิทยาศาสตร์	ชื่อสามัญ	ส่วนที่ตัดวป้าใช้ประโยชน์	สรรพคุณ
102	Fabaceae	<i>Antheroporum glaucum</i> Z. Wei	ทลายเขา	ใบอ่อน, ผล	ใช้เป็นผักสด
103	Fabaceae	<i>Archidendron jiringa</i> (Jack) I. C. Nielsen	เนียง	ใบอ่อน, ผล	แก้โรคเบาหวาน
104	Fabaceae	<i>Bauhinia hirsuta</i> Weinm.	เสี้ยวน้อย	ใบ, เปลือก	ใช้เป็นผักสด
105	Fabaceae	<i>Bauhinia saccocalyx</i> Pierre	เสี้ยวป่า	ใบอ่อน, ดอก, เถา	พอกเลือด
106	Fabaceae	<i>Caesalpinia hymenocarpa</i> (Wight & Arn. ex Prain) Hattink	หนามงาย	เถา, ใบ	ใช้เป็นผักสด
107	Fabaceae	<i>Caesalpinia sappan</i> L.	ฝาง	ใบอ่อน, เถา	บำรุงกำลัง และขับประจำเดือน
108	Fabaceae	<i>Callerya atropurpurea</i> (Wall.) Schot	แฉะ	ใบ	ใช้รับประทานเป็นผักสด
109	Fabaceae	<i>Dalbergia rimosa</i> Roxb. var. <i>foliacea</i> (Wall. ex Benth.) Thoth.	กระพี้เครี	เถา, ใบ	ใช้เป็นผักสด
110	Fabaceae	<i>Dialium cochinchinense</i> Pierre	เขลง	ใบอ่อน, เมล็ดในผล	บำรุงกำลัง
111	Fabaceae	<i>Entada glandulosa</i> Pierre ex Gagnep.	สะบ้าลิง	เถา, ใบอ่อน	ใช้เป็นผักสด
112	Fabaceae	<i>Entada rheedii</i> Spreng.	สะบ้า	เถา	แก้ไข้
113	Fabaceae	<i>Erythrina stricta</i> Roxb.	ทองกลางป่า	ใบอ่อน, ดอก	รักษาวัณโรค ยาแก้หิว
114	Fabaceae	<i>Lasiobema scandens</i> (L.) de Wit	เถากระดิ่ง	ใบ, เปลือก	ถอนพิษ และคุมกำเนิด
115	Fabaceae	<i>Millettia leucantha</i> Kurz var. <i>buteoides</i> (Gagnep.) P. K. Lóc	ชะเง้อ	ใบอ่อน, ผล	ใช้เป็นผักสด
116	Fabaceae	<i>Millettia sericea</i> (Vent.) Wight & Arn. ex Hassk.	อ้อยสามสวน	ใบ, เถา	แก้กระหายน้ำ แก้ไอ และยาระบาย

ตารางผนวกที่ 1 (ต่อ)

ลำดับที่	วงศ์	ชื่อวิทยาศาสตร์	ชื่อสามัญ	ส่วนที่สัตว์ป่าใช้ประโยชน์	สรรพคุณ
117	Fabaceae	<i>Parkia leiophylla</i> Kurz	สะตอป่า	ผล	ขับลม
118	Fabaceae	<i>Parkia timoriana</i> (DC.) Merr.	เพ็ชียง	ผล	ขับลม และบำรุงกำลัง
119	Fabaceae	<i>Senna timoriensis</i> (DC.) H. S. Irwin & Barneby	ขี้เหล็กเลือด	ยอดอ่อน, ใบอ่อน, ดอก, ผล	แก้ปวดเมื่อย
120	Fabaceae	<i>Sindora siamensis</i> Teijsm. ex Miq. var. <i>siamensis</i>	มะค่าแต้	ใบอ่อน, ผล	รักษาโรคผิวหนัง
121	Fabaceae	<i>Spatholobus harmandii</i> Gagnep.	ประดงเลือด	เถา, ใบอ่อน	บำรุงเลือด
122	Fabaceae	<i>Tamarindus indica</i> L.	มะขาม	ใบ, ผล	แก้ไข้
123	Fabaceae	<i>Xylia xylocarpa</i> (Roxb.) W. Theob. var. <i>kerrii</i> (Craib & Hutch.) I. C. Nielsen	แดง	ใบอ่อน, เมล็ดในผล	บำรุงเลือด
124	Fagaceae	<i>Castanopsis argyrophylla</i> King ex Hook. f.	ก้อตงหมูหลวง	ใบอ่อน, ผล	เป็นผลไม้
125	Fagaceae	<i>Castanopsis armata</i> (Roxb.) Spach	ก้อหรั่ง	ใบอ่อน, ผล	รักษาโรคผิวหนัง
126	Gesneriaceae	<i>Epithema camosum</i> Benth.	หูหมี	ใบ	รักษาต่อมลูกหมากอักเสบ ขับปัสสาวะ
127	Gnetaceae	<i>Gnetum cuspidatum</i> Blume	เมื่อยดำ	เถา, ผล, ใบอ่อน	บำรุงกำลัง
128	Gnetaceae	<i>Gnetum gnemon</i> L. var. <i>tenerum</i> Markgr.	ผักเหมียง	ใบ, ผล	บำรุงกระดูก และบำรุงสายตา
129	Lamiaceae	<i>Clerodendrum paniculatum</i> L.	นมสวรรค์	ใบ	ถอนพิษ
130	Lamiaceae	<i>Vitex limonifolia</i> Wall. ex Walp.	สองตีนเป็ด	ใบอ่อน	แก้ปวดเมื่อย
131	Lauraceae	<i>Cinnamomum iners</i> Reinw. ex Blume	เชียด	ใบอ่อน, ผล	บำรุงกำลัง
132	Lauraceae	<i>Cinnamomum parthenoxylon</i> (Jack) Meisn.	เทพทาโร	ใบอ่อน	แก้ไข้
133	Lauraceae	<i>Litsea glutinosa</i> (Lour.) C. B. Rob.	หมีเหม็น	ใบอ่อน, ผล	รักษาโรคผิวหนัง

ตารางผนวกที่ 1 (ต่อ)

ลำดับที่	วงศ์	ชื่อวิทยาศาสตร์	ชื่อสามัญ	ส่วนที่สัตว์ป่าใช้ประโยชน์	สรรพคุณ
134	Lecythidaceae	<i>Barringtonia acutangula</i> (L.) Gaertn.	จิกน้ำ	ยอดอ่อน, ใบอ่อน, ดอก, ผล	แก้ท้องเสีย และแก้ไอ
135	Lecythidaceae	<i>Barringtonia macrocarpa</i> Hassk.	จิกตง	ยอดอ่อน, ใบ, ดอก	แก้ท้องเสีย
136	Lythraceae	<i>Duabanga grandiflora</i> (DC.) Walp.	คำพู่ป่า	ผล	แก้ปวดท้อง
137	Lythraceae	<i>Lagerstroemia floribunda</i> Jack var. <i>cuspidata</i> C. B. Clarke	ตะแบก	ใบอ่อน, เปลือก	บำรุงหัวใจ
138	Malvaceae	<i>Bombax anceps</i> Pierre	จี่ป่า	ยอดอ่อน, ใบอ่อน, ดอก	บำรุงกำลัง
139	Malvaceae	<i>Burretiodendron esquirolii</i> (H. Lévl.) Rehder	มลายเขา	ใบอ่อน	ใช้เป็นฝักสด
140	Malvaceae	<i>Byttneria andamanensis</i> Kurz	ละหุ่งเครือ	ใบ	ใช้เป็นฝักสด
141	Malvaceae	<i>Durio mansonii</i> (Gamble) Bakh.	ทุเรียนป่า	ผล	ใช้เป็นผลไม้
142	Malvaceae	<i>Grewia laevigata</i> Vahl	ยางขี้ไก่	ใบ เปลือก	รักษาบาดแผล
143	Malvaceae	<i>Helicteres isora</i> L.	ปอปิต	ใบอ่อน	บำรุงกำลัง
144	Malvaceae	<i>Hibiscus macrophyllus</i> Roxb. ex Hornem.	ปอหนู	ใบ	รักษาบาดแผล
145	Malvaceae	<i>Mansonia gagei</i> J. R. Drumm. ex Prain	จันทน์หอม	ใบ	บำรุงหัวใจ และบำรุงโลหิต
146	Malvaceae	<i>Pterocymbium tinctorium</i> (Blanco) Merr.	ปออีเก็ง	ใบอ่อน, ยอดอ่อน, เปลือกนอก	บำรุงเลือด
147	Malvaceae	<i>Pterospermum grandiflorum</i> Craib	สะเต๋า	ใบอ่อน	ใช้เป็นฝักสด
148	Malvaceae	<i>Pterygota alata</i> (Roxb.) R. Br.	หัวกา	เมล็ด	แก้ท้องเสีย
149	Malvaceae	<i>Scaphium affine</i> (Mast.) Pierre	ลำรอก	เปลือก, ผล	ยาแก้ลม
150	Malvaceae	<i>Sterculia guttata</i> Roxb.	ปอแดง	ใบอ่อน, ยอดอ่อน, เปลือก	ยาแก้ลม

ตารางผนวกที่ 1 (ต่อ)

ลำดับที่	วงศ์	ชื่อวิทยาศาสตร์	ชื่อสามัญ	ส่วนที่ตัดไม้ใช้ประโยชน์	สรรพคุณ
151	Malvaceae	<i>Sterculia pexa</i> Pierre	บอขาว	เปลือก, ใบอ่อน, ผล	ยาระบาย
152	Malvaceae	<i>Scaphium scaphium</i> (wall. Ex G. Don) G. Planch.	ลำกรองกะโหลก	ใบ, ผล	ยาแก้ลม
153	Marantaceae	<i>Donax canjiformis</i> (G. Forster) K. Schum.	คัสุม	ใบ, ต้น	แก้ไอ
154	Marantaceae	<i>Stachyphrynium placentarium</i> (Lour.) Clausager & Borchs.	สาต	ใบอ่อน, ทุ้งต้น	ถอนพิษ
155	Melastomataceae	<i>Memecylon ovatum</i> Sm.	พลองกินลูก	ผล	ใช้เป็นผลไม้
156	Meliaceae	<i>Azadirachta indica</i> A. Juss.	สะเมต	ใบอ่อน, ผล	ยาระบาย
157	Meliaceae	<i>Melia azedarach</i> L.	เลี่ยน	ใบอ่อน, ผล	ขับพยาธิ
158	Meliaceae	<i>Sandoricum koetjape</i> (Burm. f.) Merr.	กระท้อนป่า	ผล	แก้ท้องเสีย
159	Menispermaceae	<i>Tiliacora triandra</i> (Colebr.) Diels	เถายานาง	ใบ	แก้ไอ
160	Moraceae	<i>Artocarpus elasticus</i> Reinw. ex Blume	กะออก	ผล	ใช้เป็นฝักสด
161	Moraceae	<i>Artocarpus lacucha</i> Roxb. ex Buch.-Ham.	มะหาด	ผล	ขับพยาธิ
162	Moraceae	<i>Artocarpus rigidus</i> Blume	ขมุนปาน	ผล	ใช้เป็นผลไม้
163	Moraceae	<i>Artocarpus</i> sp.	ขมุนป่า	ผล	บำรุงเลือด และบำรุงกำลัง
164	Moraceae	<i>Artocarpus thailandicus</i> C. C. Berg	มะหาด	ผล	ขับพยาธิ
165	Moraceae	<i>Broussonetia papyrifera</i> (L.) L' Hér. ex Vent.	ปอกระสา	ใบอ่อน, ดอก, ผล	บำรุงกำลัง และบำรุงสายตา
166	Moraceae	<i>Ficus altissima</i> Blume	กร่าง	ใบอ่อน	บำรุงกำลัง
167	Moraceae	<i>Ficus fistulosa</i> Reinw. ex Blume	มะเดื่อปล้อง	ใบอ่อน, ผล	บำรุงกำลัง และแก้ไอ

ตารางพรรณากที่ 1 (ต่อ)

ลำดับที่	วงศ์	ชื่อวิทยาศาสตร์	ชื่อสามัญ	ส่วนที่ใส่ตำรับยาใช้ประโยชน์	สรรพคุณ
168	Moraceae	<i>Ficus racemosa</i> L.	มะเดื่อชุมพร	ใบอ่อน, ผล	แก้ไข้
169	Moraceae	<i>Streblus ilicifolius</i> (S. Vidal) Corner	ข่อยหนาม	ใบ	ถอนพิษ
170	Moraceae	<i>Streblus macrophyllus</i> Blume	ข่อยใบใหญ่	ใบ	บำรุงกำลัง
171	Moraceae	<i>Streblus taxoides</i> (B. Heyne ex Roth) Kurz	ข่อยน้ำ	ใบ	ใช้เป็นฝักสด
172	Musaceae	<i>Musa acuminata</i> Colla subsp. <i>acuminata</i>	กล้วยป่า	ใบ, ลำต้น	ยาระบาย
173	Myrtaceae	<i>Syzygium antisepticum</i> (Blume) Merr. & L. M. Perry	เสม็ดแดง	ใบอ่อน	แก้พิษไข้ และแก้ปวดท้อง
174	Myrtaceae	<i>Syzygium cumini</i> (L.) Skeels	หัวขี้แพะ	ใบ, ผล	แก้ท้องเสีย และแก้โรคเบาหวาน
175	Myrtaceae	<i>Syzygium siamense</i> (Craib) Chantar. & J. Pam.	ชมพู่น้ำ	ใบอ่อน ผล	ใช้เป็นฝักสด
176	Opiliaceae	<i>Melientha suavis</i> Pierre	ผักหวานป่า	ใบ, ผล	แก้กระหายน้ำ และแก้ไข้
177	Phyllanthaceae	<i>Antidesma acidum</i> Retz.	เมาส์ร้อย	ใบ, ผล	ยาระบาย
178	Phyllanthaceae	<i>Antidesma bunius</i> (L.) Spreng.	มะเข่าดง	ยอดอ่อน, ใบอ่อน, ผล	แก้ปวดเมื่อย
179	Phyllanthaceae	<i>Baccaurea ramiflora</i> Lour.	มะไฟ	ใบ, ผล	บำรุงกำลัง
180	Phyllanthaceae	<i>Bischofia javanica</i> Blume	ประดู่ส้ม	ใบ, ผล	บำรุงโลหิต และแก้ท้องอืด
181	Phyllanthaceae	<i>Cleistanthus sumatranus</i> (Miq.) Müll. Arg.	พินแดง	ยอดอ่อน, ใบอ่อน	เป็นผลไม้
182	Phyllanthaceae	<i>Glochidion sphaerogynum</i> (Müll. Arg.) Kurz	มันปลา	ใบอ่อน, ผล	ใช้เป็นฝักสด
183	Phyllanthaceae	<i>Glochidion zeylanicum</i> (Gaertn.) A. Juss. var. <i>zeylanicum</i>	มันปู	ใบอ่อน, ผล	ใช้เป็นฝักสด

ตารางผนวกที่ 1 (ต่อ)

ลำดับที่	วงศ์	ชื่อวิทยาศาสตร์	ชื่อสามัญ	ส่วนที่สกัดมาใช้ประโยชน์	สรรพคุณ
184	Phyllanthaceae	<i>Phyllanthus collinsiae</i> Craib	แขนงพริ้ว	ใบ, ผล	ใช้เป็นผักสด
185	Phyllanthaceae	<i>Phyllanthus elegans</i> Wall. ex Müll. Arg.	ผักหวาน	ใบ	ใช้เป็นผักสด และถอนพิษ
186	Phyllanthaceae	<i>Phyllanthus emblica</i> L.	มะขามป้อม	ผล	แก้ไอ
187	Piperaceae	<i>Piper umbellatum</i> L.	พลุตินช้าง	ทั้งต้น, ใบอ่อน	ขับพยาธิ
188	Poaceae	<i>Acroceras munroanum</i> (Balansa) Henard	หญ้าใบไฟ	ใบ	แก้ไข้ และบำรุงสายตา
189	Poaceae	<i>Brachiaria ruziziensis</i> R. Germ. & C. M. Evrard	หญ้ารูซี่	ต้น ใบ	ใช้เป็นผักสด
190	Poaceae	<i>Coix lachryma - jobi</i> L. var. <i>monitifer</i> Watt	เดือยหิน	ทั้งต้น, ใบ	
191	Poaceae	<i>Dendroclamus membranaceus</i> Munro	ไผ่ชางนวล	ใบอ่อน, ลำไผ่, หน่อ	ใช้เป็นผักสด
192	Poaceae	<i>Gigantochloa albociliata</i> (Munro) Kurz	ไผ่ไร่	ใบ, ลำไผ่	ใช้เป็นผักสด
193	Poaceae	<i>Gigantochloa hasskarliana</i> (Kurz) Backer	ไผ่ผาก	ใบอ่อน, ลำไผ่, หน่อ	ใช้เป็นผักสด
194	Poaceae	<i>Imperata cylindrica</i> (L.) Raeusch.	หญ้าเตา	ต้น, ใบ	แก้กระหายน้ำ
195	Poaceae	<i>Panicum maximum</i> Jacq.	หญังกินน้ำเตียว	ต้น, ใบ	ใช้เป็นผักสด
196	Poaceae	<i>Thyrsostachys siamensis</i> Gamble	ไผ่รอก	ใบอ่อน, ลำไผ่, หน่อ	ใช้เป็นผักสด
197	Polypodiaceae	<i>Drynaria bonii</i> Christ	กระแต้แต้ไม้	ใบอ่อน	บำรุงโลหิต
198	Ranunculaceae	<i>Naravelia laurifolia</i> Wall. ex Hook. f. & Thomson	กวางตุ๊ก	ใบ	แก้ไข้ และขับพยาธิ
199	Rhamnaceae	<i>Ventilago denticulata</i> Willd.	รางแดง	ใบ, เถา	บำรุงกำลัง
200	Rhamnaceae	<i>Ventilago harmandiana</i> Pierre	รางขาว	ใบ, เถา	ใช้เป็นผักสด

ตารางผนวกที่ 1 (ต่อ)

ลำดับที่	วงศ์	ชื่อวิทยาศาสตร์	ชื่อสามัญ	ส่วนที่สัตว์ป่าใช้ประโยชน์	สรรพคุณ
201	Rhamnaceae	<i>Ventilago harmandiana</i> Pierre.	เครื่องปลอก	ใบ, เถา	บำรุงกำลัง
202	Rhizophoraceae	<i>Carallia brachiata</i> (Lour.) Merr.	เฉียงพรัานางแฉ	ยอดอ่อน, ใบ	แก้ไข้
203	Rosaceae	<i>Rubus rugosus</i> Sm.	หนามไข้	เถา, ใบอ่อน	แก้ท้องเสีย
204	Rubiaceae	<i>Aidia cochinchinensis</i> Lour.	แกงเลียง	ใบอ่อน	ใช้เป็นผักสด
205	Rubiaceae	<i>Hymenodictyon orixense</i> (Roxb.) Mabb.	ส้มกบ	ใบอ่อน	ใช้เป็นผักสด
206	Rubiaceae	<i>Ixora cibdela</i> Craib	เข็มป่า	ใบอ่อน	ยาแก้ไข้ลมพิษ และแก้ท้องอืด
207	Rubiaceae	<i>Ixora nigricans</i> R. Br. ex Wight & Arn.	เข็มน้ำ	ใบ, ดอก	ใช้เป็นผักสด
208	Rubiaceae	<i>Morinda coreia</i> Buch.-Ham.	ยอป่า	ใบอ่อน	บำรุงโลหิต และแก้ไข้
209	Rubiaceae	<i>Mussaenda glabra</i> Vahl	ใบต่างดอก	ใบอ่อน	ใช้เป็นผักสด
210	Rubiaceae	<i>Nauclea officinalis</i> (Pierre ex Pit.) Merr. & Chun	ขี้ผึ้ง	ใบอ่อน	แก้ท้องอืด
211	Rubiaceae	<i>Pavetta indica</i> L. var. <i>indica</i>	เข็มป่า	ใบ	ยาแก้ไข้ลมพิษ และแก้ท้องอืด
212	Rutaceae	<i>Clausena heptaphylla</i> (DC.) Wight & Arn.	ส่องฟ้า	ใบอ่อน, ดอก	แก้ไข้
213	Rutaceae	<i>Micromelum minutum</i> Wight & Arn.	หัสคุณ	ใบ	แก้ไข้ และยาแก้ลม
214	Rutaceae	<i>Murraya paniculata</i> (L.) Jack	แก้วป่า	ใบ	แก้ไข้ และแก้ท้องเสีย
215	Salicaceae	<i>Flacourtia indica</i> (Burm. f.) Merr.	ตะขบป่า	ใบอ่อน, ผล	แก้ไข้ และรักษาโรคผิวหนัง
216	Santalaceae	<i>Scleropyrum pentandrum</i> (Dennst.) Mabb.	มะไฟแรด	ผล	แก้ปวด

ตารางผนวกที่ 1 (ต่อ)

ลำดับที่	วงศ์	ชื่อวิทยาศาสตร์	ชื่อสามัญ	ส่วนที่สัตว์ป่าใช้ประโยชน์	สรรพคุณ
217	Sapindaceae	<i>Dimocarpus longan</i> Lour. var. <i>longan</i>	ลำใยป่า	ใบอ่อน, ผล	แก้ไข้หวัด แก้โรคเกี่ยวกับหนอง แก้โรคมะลาเรีย
218	Sapindaceae	<i>Lepisanthes rubiginosa</i> (Roxb.) Leenh.	มะหาด	ใบอ่อน, ผล	บำรุงกำลัง
219	Sapindaceae	<i>Lepisanthes tetraphylla</i> (Vahl) Radlk.	มะคำดีควาย	ใบอ่อน, ผล	รักษาโรคผิวหนัง
220	Sapindaceae	<i>Litchi chinensis</i> Sonn.	ลิ้นจี่ป่า	ใบอ่อน, ผล	บำรุงกำลัง และแก้ไข้
221	Sapindaceae	<i>Nephelium cuspidatum</i> Blume	เงาะป่า	ใบอ่อน, ผล	บำรุงกำลัง
222	Sapindaceae	<i>Xerospermum noronhianum</i> (Blume) Blume	คอแลน	ใบ, ผล	ยาระบาย
223	Sapotaceae	<i>Madhuca pierrei</i> (F. N. William) H. J. Lam	มะขาง	ใบอ่อน, ผล	ยาแก้เสมหะ
224	Sapotaceae	<i>Manilkara</i> sp	ละมุดป่า	ผลสุก	แก้กระหายน้ำ ช่วยรักษาบาดแผล
225	Simaroubaceae	<i>Picrasma javanica</i> Blume	กอมขม	ใบ	แก้ไข้ และยาแก้โรคมะลาเรีย
226	Urticaceae	<i>Poikilospermum suaveolens</i> (Blume) Merr.	ย่านมูรู	ใบ, ดอก	บำรุงประสาท และบำรุงหัวใจ
227	Vitaceae	<i>Ampelocissus martinii</i> Planch.	ส้มกุ้ง	ใบอ่อน, เถา, ผล	ยาแก้เสมหะ และแก้ไข้
228	Vitaceae	<i>Leea indica</i> (Burm. f.) Merr.	กะตังใบ	ใบอ่อน	บำรุงกำลัง และแก้ไข้
229	Vitaceae	<i>Tetragium leucostaphylum</i> (Dennst.) Alston	เครือเขาน้ำ	ใบ	ขับปัสสาวะ และคลายเส้น
230	Vitaceae	<i>Tetragium quadrangulum</i> Gagnep. & Craib	องุ่นป่า	ยอดอ่อน, ใบอ่อน	แก้ไข้ และแก้หอบหืด
231	Zingiberaceae	<i>Alpinia oxymitra</i> K. Schum.	ทล่าว	ใบ, ทล่าว	ขับลม
231	Zingiberaceae	<i>Zingiber gramineum</i> Noronha ex Blume	ไพลนก	ใบ, ต้น	แก้ปวดท้อง ท้องอืด
232	Zingiberaceae	<i>Zingiber peninsulare</i> Theilade	กระเทียมป่า	ใบ, ดอก	บำรุงกำลัง และท้องอืด